

25/06/2020

RADSI



AGRICULTEURS FRANÇAIS ET DÉVELOPPEMENT INTERNATIONAL



Les enjeux agricoles post Covid-19



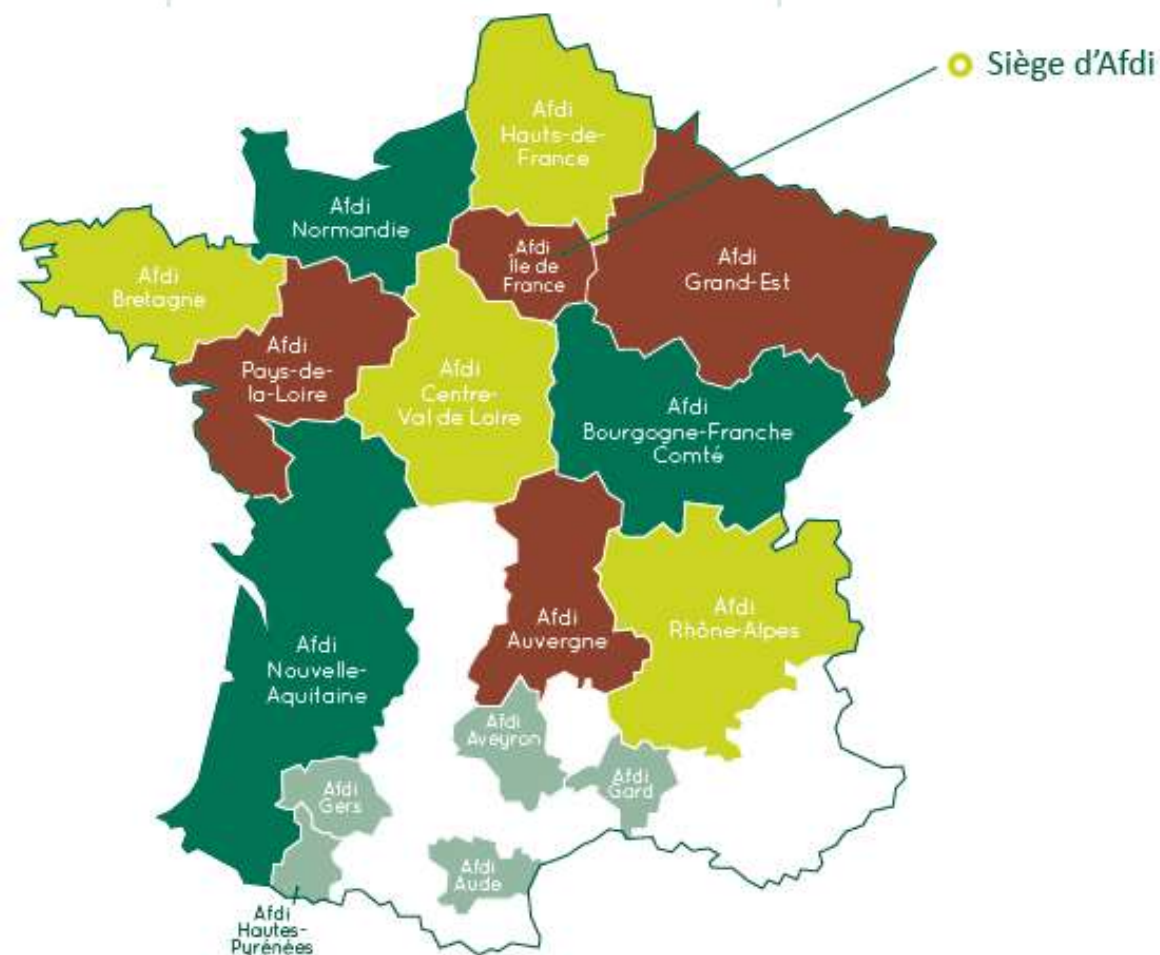
Afdi...c'est quoi ?

- Agriculteurs Français et Développement International
 - Créée en 1975 par les OPA françaises
 - Une entrée professionnelle :
 - ◆ ONG de développement international spécialisée dans l'appui aux OP dans les pays en voie de développement
 - ◆ Réseau d'agriculteurs et d'OPA en France (+ de 6000 militants)
 - L'appui à l'agriculture familiale :
 - le renforcement de capacités des OP
 - les échanges paysans autour d'un métier commun (agriculteurs, techniciens...)
 - Convention programme avec l'AFD
- 

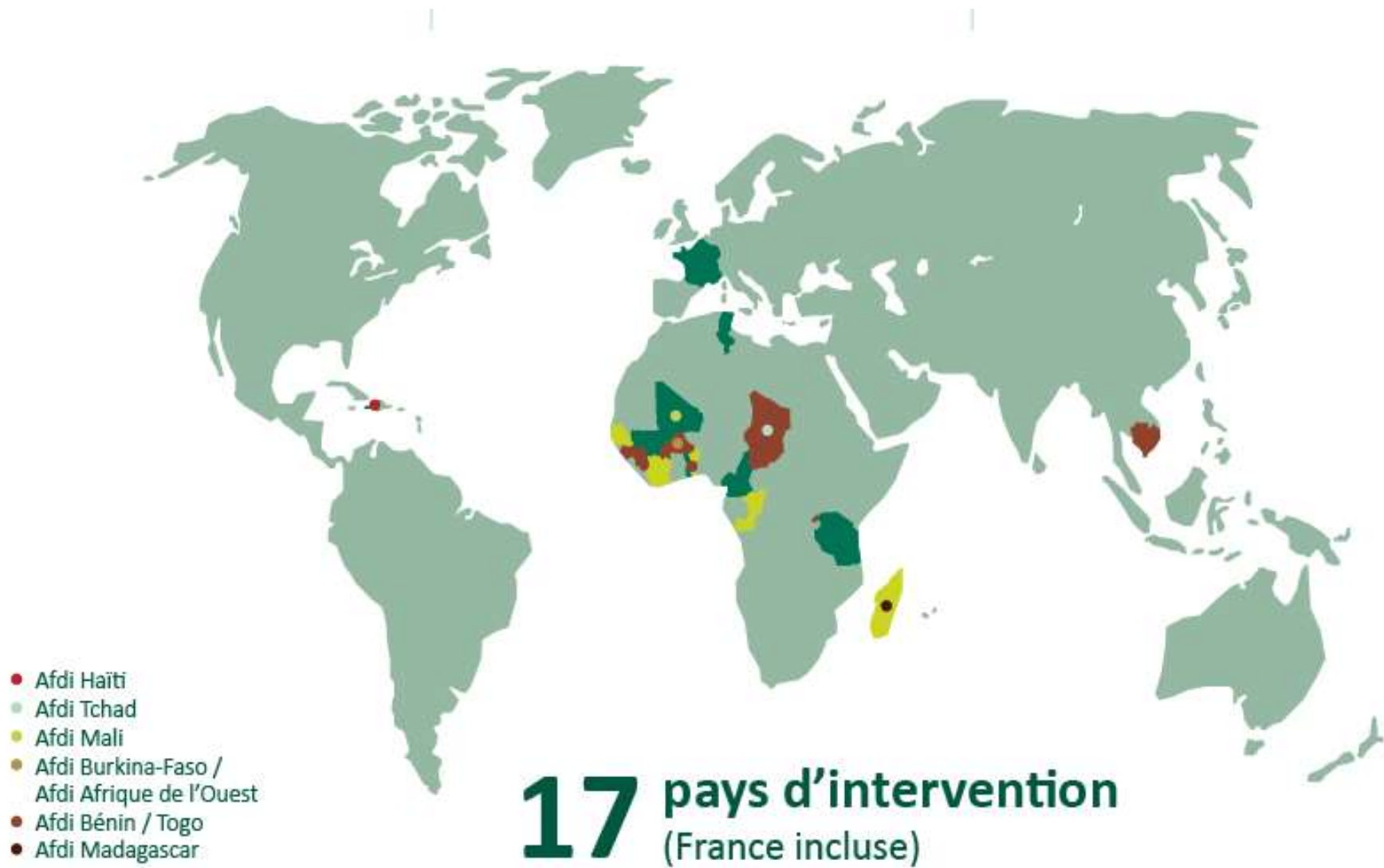
1
association
nationale

16
Afdi territoriales
françaises

7
bureaux
internationaux



Afdi a choisi un mode de représentation territorial en France.
Chacune des Afdi est une association à part entière
et l'ensemble partage les valeurs et les modes opératoires du réseau.



L'impact du Covid19 sur les OP partenaires au Sud



L'évolution de l'épidémie sur le continent africain

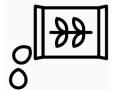
◆ Les impacts directs sur les agriculteurs au Sud :



La commercialisation



Retard sur les campagnes agricoles



Difficultés d'approvisionnement

◆ La mobilisation des OP face à la crise

A decorative graphic at the bottom of the slide consisting of several horizontal, wavy lines in a light gray color.

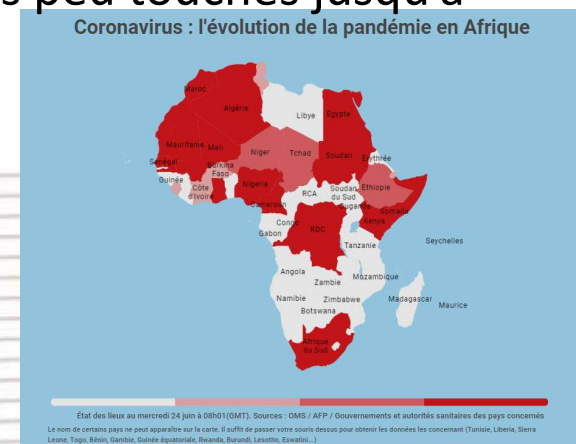
L'évolution de l'épidémie sur le continent africain

- ◆ Jusqu'à aujourd'hui le continent a été moins touché que l'Europe,
- ◆ MAIS une situation très variée en fonction des pays

*mise en place de mesures de confinement rapidement,
avec des approches différentes (confinement plus ou moins strict)*

- ◆ Depuis mai/juin levée progressive des mesures de confinement dans la plupart des pays d'Afrique de l'Ouest
- ◆ Augmentation du nombre de cas dans certains pays peu touchés jusqu'à présent. Encore beaucoup d'incertitude

Source (Jeune Afrique) :
<https://www.jeuneafrique.com/910230/societe/coronavirus-en-afrique-une-carte-pour-suivre-au-jour-le-jour-lavancee-de-lepidemie/>



Des impacts directs sur les agriculteurs au Sud

- ◆ La commercialisation perturbée que ce soit la vente à l'international mais aussi en local

Par exemple à l'URCPA (Anacarde au Bénin) : La crise est survenue en pleine période de commercialisation. Les ventes sont principalement à destination des transformateurs locaux et les acheteurs nationaux sous contrat avec les exportateurs qui transforment la noix brute de cajou dans leur pays. Avec la fermeture des frontières, les contrats ont été annulés. Les prix ont chuté largement en dessous du coût de production. Les producteurs ont bradé leurs récoltes.

- ◆ La vente institutionnelle bloquée , notamment sur les semences, les états se sont désengagés des achats. Les OP ont du tout vendre en direct



Les impacts directs sur les agriculteurs

◆ Les campagnes agricoles retardées

Par exemple à Aprofika (Tchad) , ce sont les femmes qui collectent et transforment les noix de karité, avec les mesures barrières : fermetures des écoles et lieux de culte, interdiction des réunions à plus de 50 personnes, les activités collectives comme les réunions, les collectes et les transformations ont été perturbées.



Les impacts directs sur les agriculteurs

- ◆ Les difficultés d'approvisionnement en intrant
- ◆ Difficultés spécifiques des filières (pêche, aviculture, etc.)



Les réactions des OP au Sud face à la crise sanitaire

- ◆ Les OP participent activement à la communication auprès de leurs membres



De nombreuses OP partenaires s'impliquent sur le terrain pour sensibiliser leurs membres aux gestes barrières, afin de limiter la propagation du Covid-19. En Guinée, la FPFDD mobilise son vaste réseau de paysans-relais. L'Aprofika et l'Atekor au Tchad et l'Uirec en Côte d'Ivoire font de même et distribuent des masques et du savon. Au Burkina Faso, la FNGN et l'UMPLB collaborent avec les radios rurales pour diffuser au plus grand nombre des messages de sensibilisation. En Tunisie, l'Aja participe à des actions sociales auprès des personnes les plus démunies, en lien avec la municipalité et le centre hospitalier.

Mobilisation des OP face à la crise :

Création de guides de gestion de la crise et instruments de veille



La Faec au Cambodge et la Fupro au Bénin ont élaboré un « guide de gestion de la crise » à l'usage de leurs OP membres avec toutes les mesures pour faire face et poursuivre un minimum d'activités.



Le Roppa a mis en place un Comité de Veille et d'Action, auquel participe Afdi, pour sensibiliser les membres à la base sur les gestes barrières, suivre l'action des gouvernements concernant la campagne agricole et mener des réflexions pour la relance du secteur agricole.

Mobilisation des OP face à la crise

La CTOP au Togo a mis en place un plan de riposte et de soutien aux activités économiques des ménages agricoles vulnérables :

- ◆ Information/sensibilisation des exploitants familiaux des zones rurales sur les gestes barrières.
- ◆ Facilitation de l'accès des OP et l'utilisation des matériels et fournitures
- ◆ Soutien au démarrage de la campagne agricole 2020/2021
- ◆ Facilitation de la mise en marchés des produits des OP à des prix accessibles aux consommateurs des villes.



L'exemple du plan de riposte de la CTOP au Togo

- ◆ Mise en œuvre du plan de riposte de la CTOP :
 - ◆ Sensibilisation de 500 coopératives et distributions de produits pour respecter les gestes barrière dans 20 préfectures et 40 communes avec implication forte des élus et de la directions préfectorale de la santé
 - ◆ Mise en place d'un mécanisme d'approvisionnement en engrais à proximité des exploitations agricoles familiales dans les régions du Sud Togo
 - ◆ Démarrage du processus d'identification de 5000 ménages vulnérables en vue de la distribution de 65 000kg de semences de maïs et de riz dans 20 préfectures du Togo (soutien du Fida)
 - ◆ Mobilisation de ressources pour la mise en place du plan de riposte



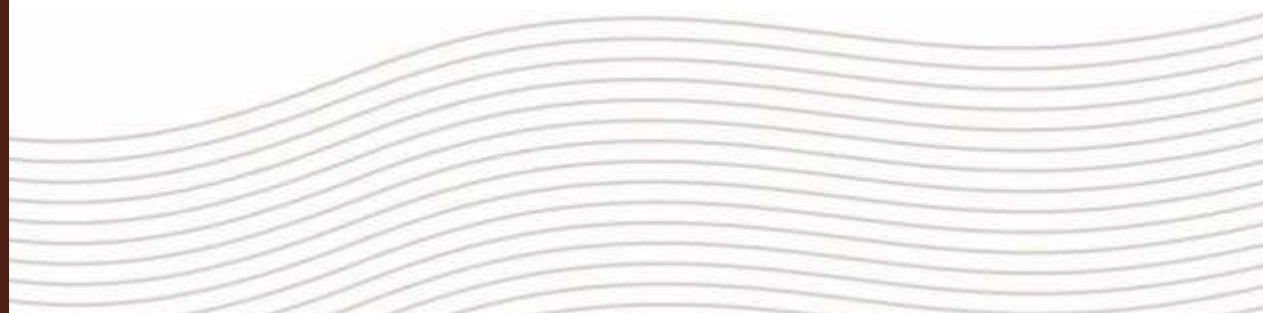
L'agriculture familiale un modèle de résilience?

- ◆ Des OP plus ou moins affectées en fonction de leur nature et objectifs
- ◆ A l'heure actuelle pas d'annonce de changements sur les politiques agricoles
- ◆ Les OP Ouest Africaines soutiennent un modèle d'agriculture familiale qui a une fois de plus fait ses preuves en terme de résilience.
- ◆ On a aussi observé une mobilisation forte des bailleurs de fonds qui ont sollicité les OP pour proposer des plans d'actions face à la crise en intégrant une approche de développement agricole





Les annonces et réflexions au niveau international et européen



Principaux constats durant la crise et positions / propositions

1. **Constat immédiat** : des centaines de millions de personnes vulnérables, en situation de **sécurité alimentaire précaire**, à la merci de chocs externes.

◆ **PAM et FAO** : Le nombre de personnes au bord de la famine pourrait doubler en 2020 pour atteindre 265 millions de personnes en 2020 en raison de l'impact économique du coronavirus (rapport au Conseil de sécurité de l'ONU. News UN, 21/04/20

<https://news.un.org/fr/story/2020/04/1067092>

◆ **UE** : Plan de relance post Covid de l'UE (750 milliards) : 15,6 milliards d'euros pour les pays d'Afrique et du reste du monde. 31 % iront à l'Afrique (2 milliards d'euros pour l'Afrique subsaharienne). Limites : les ressources financières proviennent de fonds existants, le plan ne prévoit pas de nouvelles ressources. Il combinera aide budgétaire et prêts et garanties. Euractiv, 10/04/20

<https://www.euractiv.fr/section/l-europe-dans-le-monde/news/eu-unveils-e15bn-covid-rescue-plan-but-includes-no-new-money/> <http://www.food-security.net/topic/food-and-nutrition-crisis-2020/#rub-2>



Principaux constats durant la crise et positions / propositions

2- Constat long terme / systémique : pour des centaines de millions de personnes, la situation de sécurité alimentaire est constamment précaire

La thèse et les propositions d'**IPES-Food** ont un fort écho. Elles sont reprises à leur compte par de nombreuses institutions et ONG :

La crise met à jour **les failles et la précarité du système agroalimentaire actuel**. Il se révèle **non durable**, incapable d'assurer la subsistance des agriculteurs familiaux qui sont dans l'impossibilité de commercialiser leurs produits, ou celle des saisonniers, ou des métiers en aval, ou des personnes tributaires d'un revenu journalier. Conclusion : Un système non durable que ce soit sur le plan économique, environnemental ou social. Ipes-Food 04/20 http://www.ipes-food.org/_img/upload/files/COVID19%20COMMUNICATION_FR.pdf#page=3&zoom=auto,-107,703

Propositions → Transformer le système agroalimentaire mondial (le rendre plus durable, parce ce que développement durable et sécurité alimentaire sont intriquées)

Principaux constats durant la crise et positions / propositions

3. Le produit agricole a une valeur particulière / L'agriculture est un service essentiel à la société.

La crise a fait naître la crainte de pénuries alimentaires, suscitant une prise de conscience du rôle de l'agriculture et de l'importance d'avoir une politique agricole, une souveraineté alimentaire.

Plusieurs propositions découlent de ce constat :

→ **Préserver la chaîne d'approvisionnement est un impératif**

- ◆ Le **Fida** (Fonds international de développement agricole de l'ONU) se dote d'un fonds spécifique de 40 millions d'USD pour aider les agriculteurs et les communautés rurales à continuer de produire et de vendre des denrées alimentaires. FIDA. 20/04/2020 <https://www.ifad.org/fr/web/latest/news-detail/asset/41877895>

- ◆ **L'OCDE/Groupe Sahel** propose de « *réaffirmer l'importance des systèmes alimentaires à tous les niveaux* ». OCDE 11 mai 2020 https://read.oecd-ilibrary.org/view/?ref=132_132898-7sugv5emko&title=Lorsqu-un-virus-mondial-rencontre-des-realites-locales-Coronavirus-%28COVID-19%29-en-Afrique-de-l-Ouest

Principaux constats durant la crise et positions / propositions

→ Prix juste / rémunération décente pour les producteurs

- ◆ Plaidoyer commun FAO, ONG, syndicats agricoles, OP du Sud + JA
- ◆ JA, Plan d'action pour la sortie de crise COVID19. En particulier proposition 6 : « *porter une solidarité internationale sur le long terme* », mai 2020 https://www.jeunes-agriculteurs.fr/wp-content/uploads/2020/05/propositions_sortie_de_crise.pdf

→ Privilégier les circuits courts

- ◆ Consensus ONG/ OP / OPA et souvent think tanks. Cependant, note Ipes-Food « ils ne sont cependant pas à l'abri de leurs propres perturbations. »



Principaux constats durant la crise et positions / propositions

→ Intégrer le secteur informel et ses acteurs dans les politiques publiques

- ◆ Accent nouveau des grandes organisations internationales sur cette thématique. FAO mais aussi OCDE 11 mai 2020 https://read.oecd-ilibrary.org/view/?ref=132_132898-7sugv5emko&title=Lorsqu-un-virus-mondial-rencontre-des-realites-locales-Coronavirus-%28COVID-19%29-en-Afrique-de-l-Ouest

→ Souveraineté alimentaire

- ◆ Oxfam et collectif d'associations : crise révèle et exacerbe les inégalités. « La souveraineté alimentaire sera paysanne ou ne sera pas », Tribune d'un collectif d'associations dans Libération, 12/05/20 (Confédération paysanne, l'association Abiosol, Attac France, CCFD-Terre Solidaire, Greenpeace, Notre Affaire à Tous, Oxfam France, Slow food France, SOL, terre de liens) https://www.liberation.fr/debats/2020/05/12/la-souverainete-alimentaire-sera-paysanne-ou-ne-sera-pas_1788037

- ◆ FNSEA : Manifeste pour une souveraineté alimentaire solidaire <https://www.fnsea.fr/plateforme-propositions-fnsea/>

Prisme français et européen mais les discours se recoupent en partie / se démarquent aussi. Prône souveraineté alimentaire. Appel à consommer local "avec soutien de l'Etat français et de l'UE à la production et transformation locale et à la relocalisation des productions + protectionnisme MAIS aussi favorable soutien à l'export !

Les réflexions sur la politique agricole européenne

◆ **Une nouvelle stratégie "De la ferme à la fourchette"** pour un système alimentaire équitable, sain et respectueux de l'environnement, 20/5/2020 <https://ec.europa.eu/transparency/regdoc/rep/1/2020/FR/COM-2020-381-F1-FR-MAIN-PART-1.PDF>

S'inscrit dans le Pacte Vert 2030 déclinée en 27 actions visant :

- La réduction de 50% des pesticides, 50 % antibiotiques dans l'élevage, 20% engrais
- 25% de surfaces en bio
- 30 % de terres restaurées et protégées (biodiversité)
- ...

Cette stratégie fait l'objet actuellement d'un débat en interne dans le cadre des discussions sur la nouvelle PAC...



Les réflexions sur la politique agricole européenne

- ◆ La nouvelle PAC 2021-2027:
 - ◆ Cadre financier et orientations adoptés en 2018 (poursuite du verdissement, convergence externe, interne ...),
 - ◆ Suite au Covid: rallonge (+ 27 milliards) dont 15 du plan de relance UE, sur le 2^{ème} pilier (développement rural)
 - ◆ Mais discussions houleuses internes en cours au sein de la CE (commissions environnement et agriculture) et avec le parlement sur « l'architecture verte », la convergence interne, et pour intégrer les stratégies (« Farm to Fork », biodiversité 2030)

→ Période transitoire d'1 ou 2 ans (2021, 2022)



En France

◆ Convention citoyenne pour le climat:

- 8 propositions « agricoles » (renforcement / extensions de la loi Egalim, cantines scolaires, réduction de 50% phyto en 2025, taxe sur les engrais, suivi performance climat...)


◆ Une conférence sur la **souveraineté alimentaire** annoncée pour l'automne

- Débat avec toutes les parties prenantes
- Priorités pour **relocaliser** certains produits / filières (plan protéines végétales, plans alimentaires territoriaux...)

◆ Réflexion engagée (Min Agri, INRAE) sur la possibilité de paiement des agri pour des services environnementaux.



En guise de conclusion

- ◆ Un pas de plus dans la prise de conscience :
 - Souveraineté alimentaire → importance de l'agriculture
 - Le prix du local, et de la qualité → revenu du producteur
 - ◆ Au niveau des agriculteurs; des changements de pratiques accélérés (réduction des produits, bio, circuits courts,...)
 - ◆ Au niveau politique : des annonces (UE, Etat, OPA,...) qui manifestent une volonté de changement
 - ◆ Manque de recul sur leur mise en application réelle
 - ◆ Risque que les mesures ne soient pas à la hauteur de l'urgence écologique et sociale
 - ◆ Contradictions (relocalisation / soutien à l'export)
- 

En guise de conclusion

◆ Le changement des systèmes agroalimentaires :

- Dépasse largement la question de l'agriculture
- Nécessite de requestionner les règles du commerce international
- Mais aussi nos pratiques de consommateurs
- Nos politiques d'aménagement du territoire (inverser l'urbanisation, fracture territoriale, équité des revenus...)
- Identifier les espaces de régulation! à quelle échelle ? Européenne, nationale, locale?
- Sans tomber dans les risques du repli sur soi (protectionnisme, communautarisme...)

